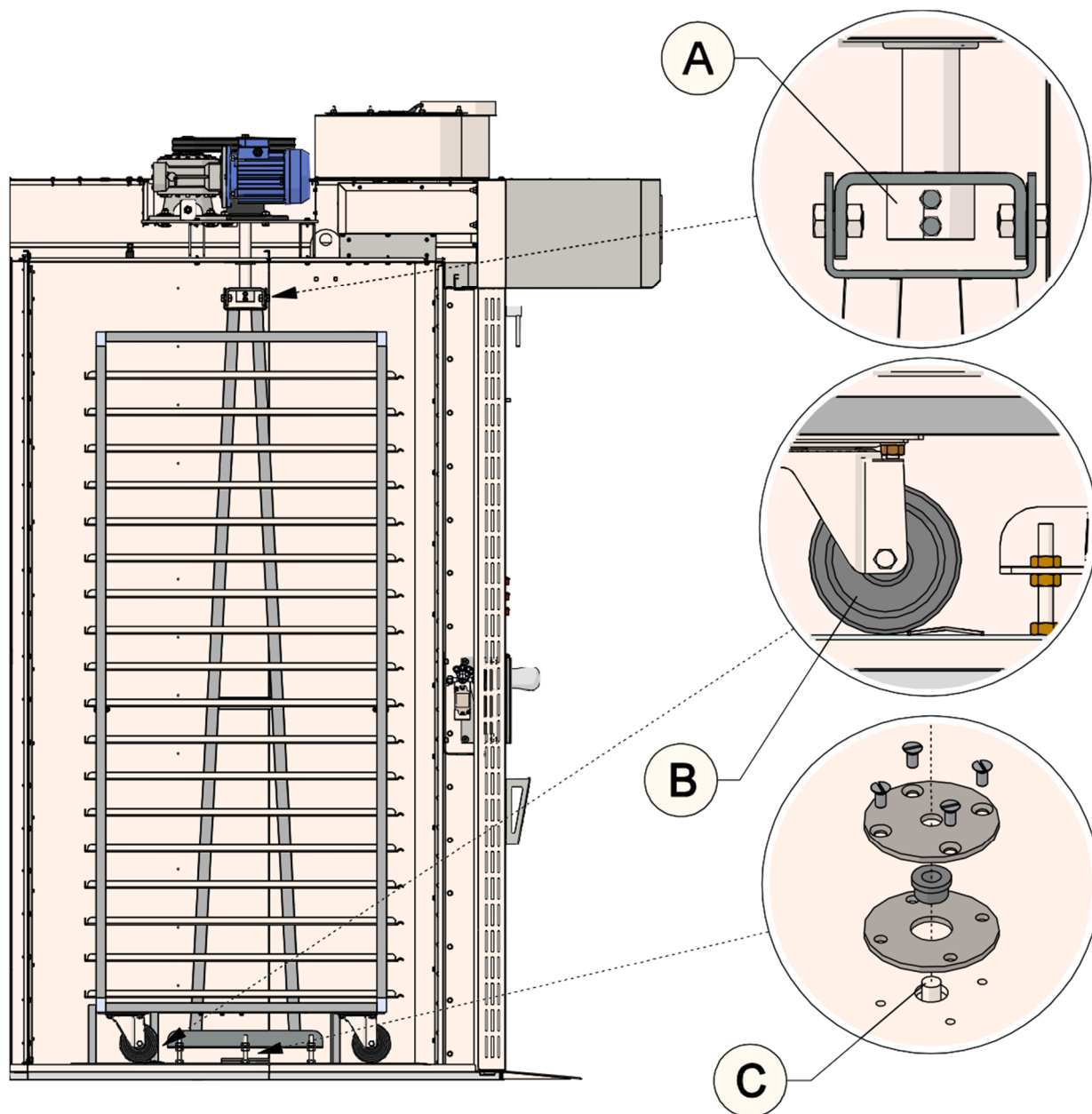


# Устройство вращения тележки

		Стр
<b>D.1</b>	<b>Описание</b>	<b>3</b>
<b>D.2</b>	<b>Установка</b>	<b>4</b>
	Регулировка концевого переключателя	
<b>D.3</b>	<b>Техническое обслуживание</b>	<b>10</b>
	Еженедельное техническое обслуживание	
	Техническое обслуживание каждые полгода	
	Замена ремня трансмиссии	
<b>D.4</b>	<b>Неполадки</b>	<b>12</b>
<b>D.5</b>	<b>Тележки</b>	<b>13</b>
	Описание	
	Сборка разборной тележки	
<b>D.6</b>	<b>Запасные части</b>	<b>15</b>
	Запасные части устройства вращения тележки	
	Запасные части тележки	

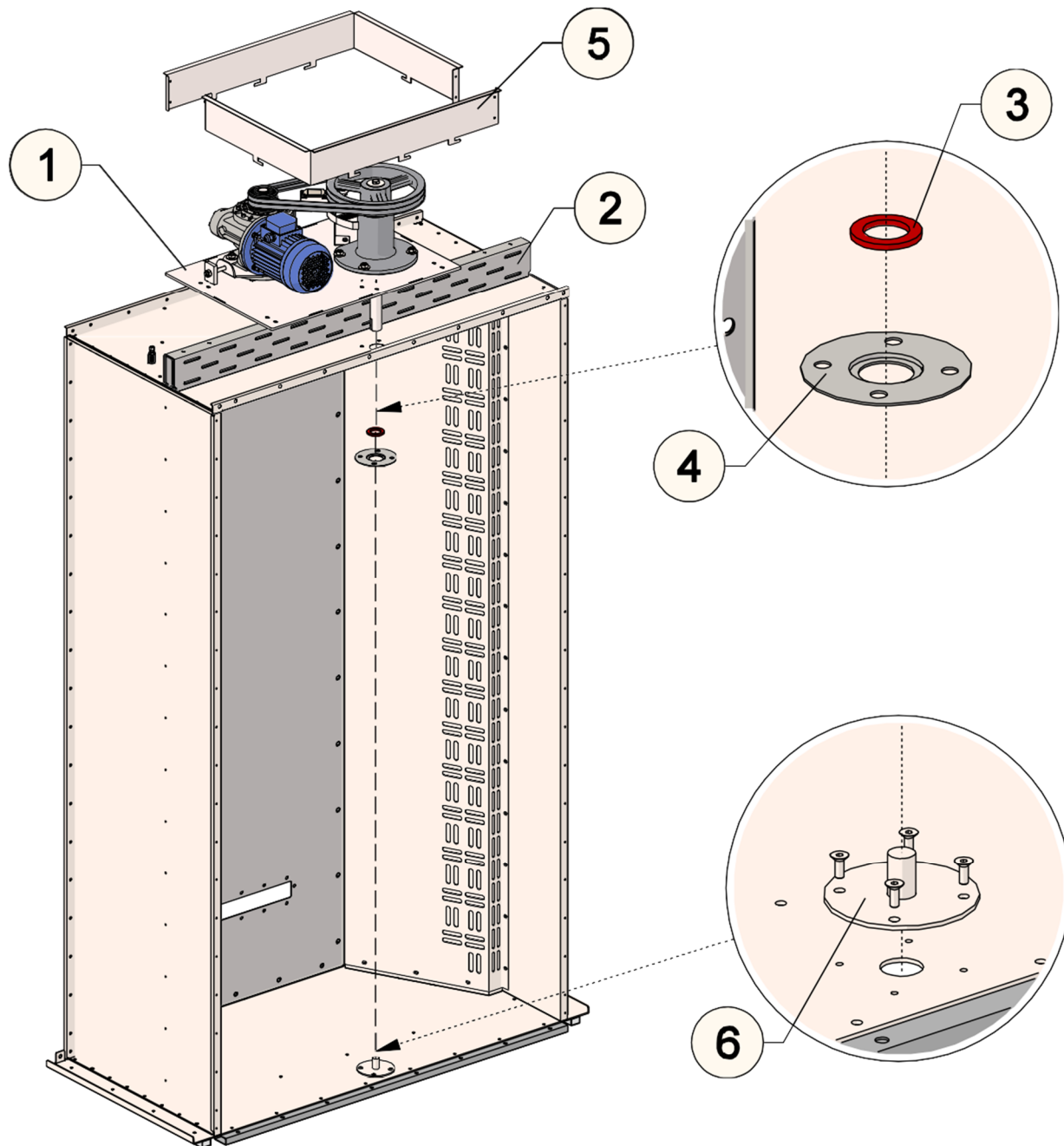


В печи с вращающейся платформой тележка помещается на вращающееся устройство внутри пекарной камеры. Верхняя перекладина камеры соединена с системой вращения тележки (Pos.A).

Нижняя центрирующая система в основании печи (Pos.C) обеспечивает устойчивость конструкции, не допуская раздражающих колебаний во время вращения. Тележка вручную вкатывается на платформу вращения.

Небольшой уклон вкатной рампы позволяет сделать это без особых усилий.

Перепад уровней, сделанный на платформе (Pos.B), позволяет зафиксировать тележку в конечном положении.



Установите устройство вращения тележки (Pos.1). Поставьте её на специальные опоры (Pos.2) на потолке печи и закрепите болтами (входят в комплект).

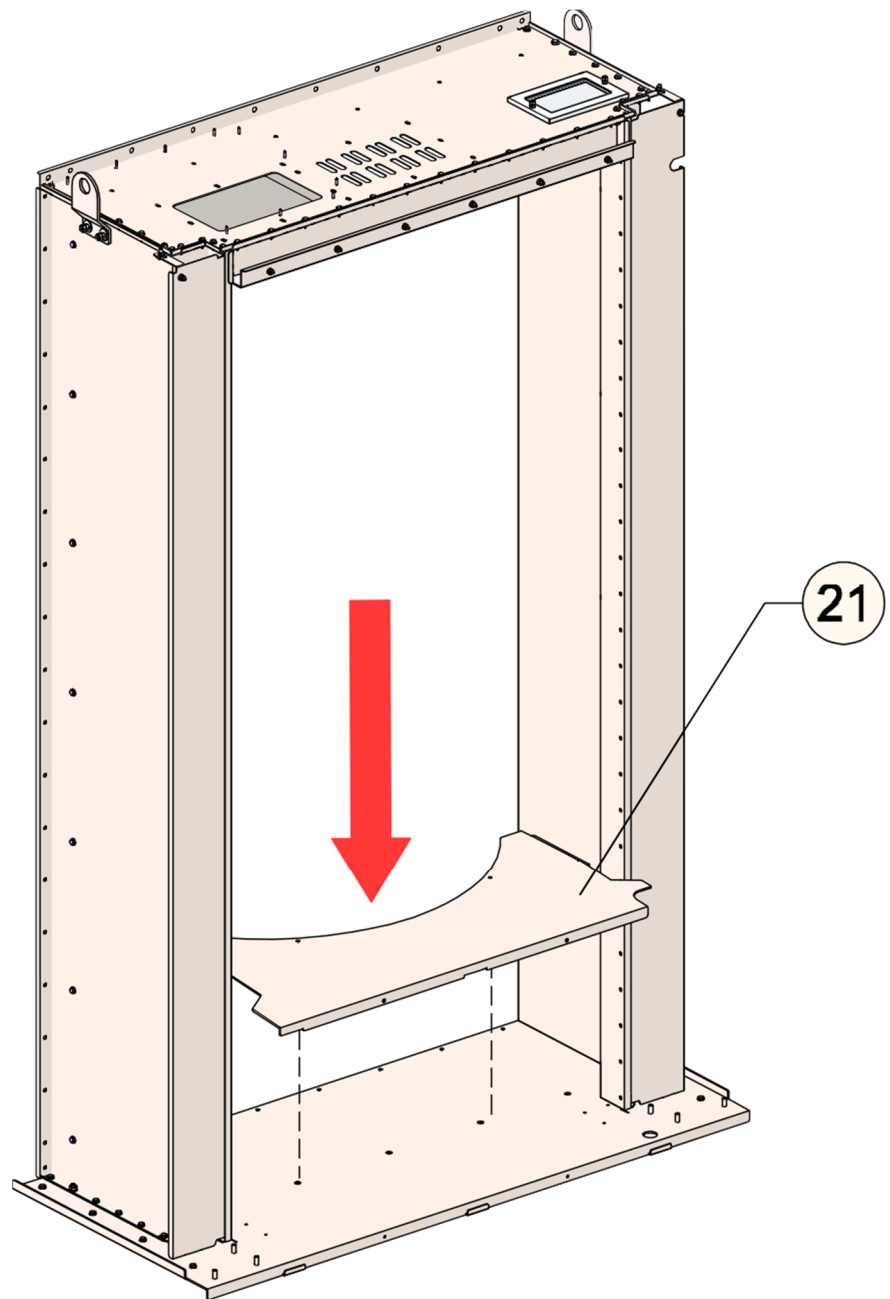
**Во избежание изнашивания деталей, в обязательном порядке следует уплотнить и придавить термоизолирующий материал в пространстве между крышей печи и блоком вращения тележки.**

Вставьте контейнер для изоляции (Pos.5) и прикрепите к панели, загнув фиксирующие крюки.

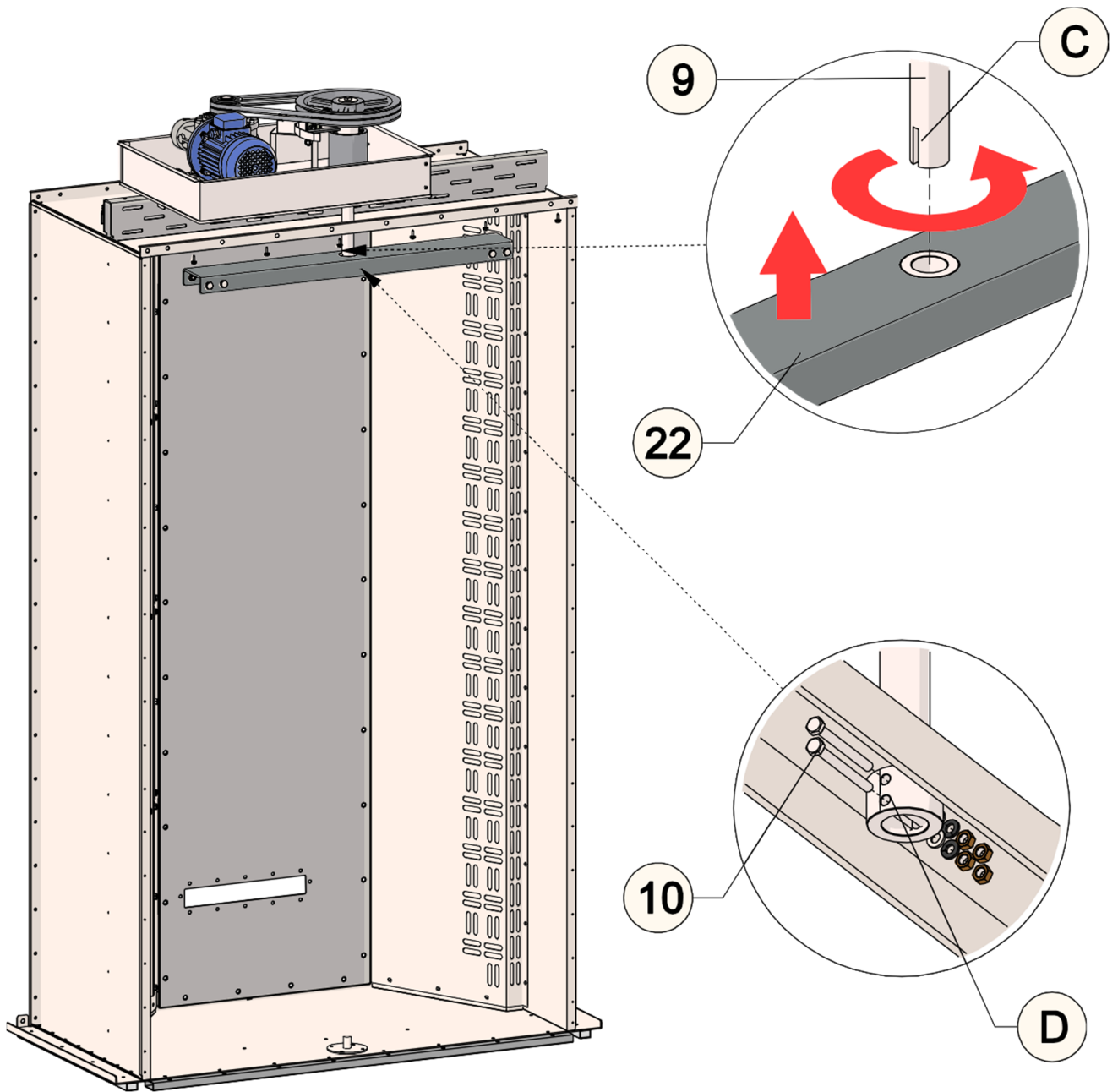
Изолируйте верхнюю часть печи – вдавите термоизолирующий материал во все пустоты.

Внутри пекарной камеры положите термостойкую силиконовую прокладку на стержень вращения (Pos.3) и закрепите фланцем (Pos.4). Зафиксируйте соответствующими гайками.

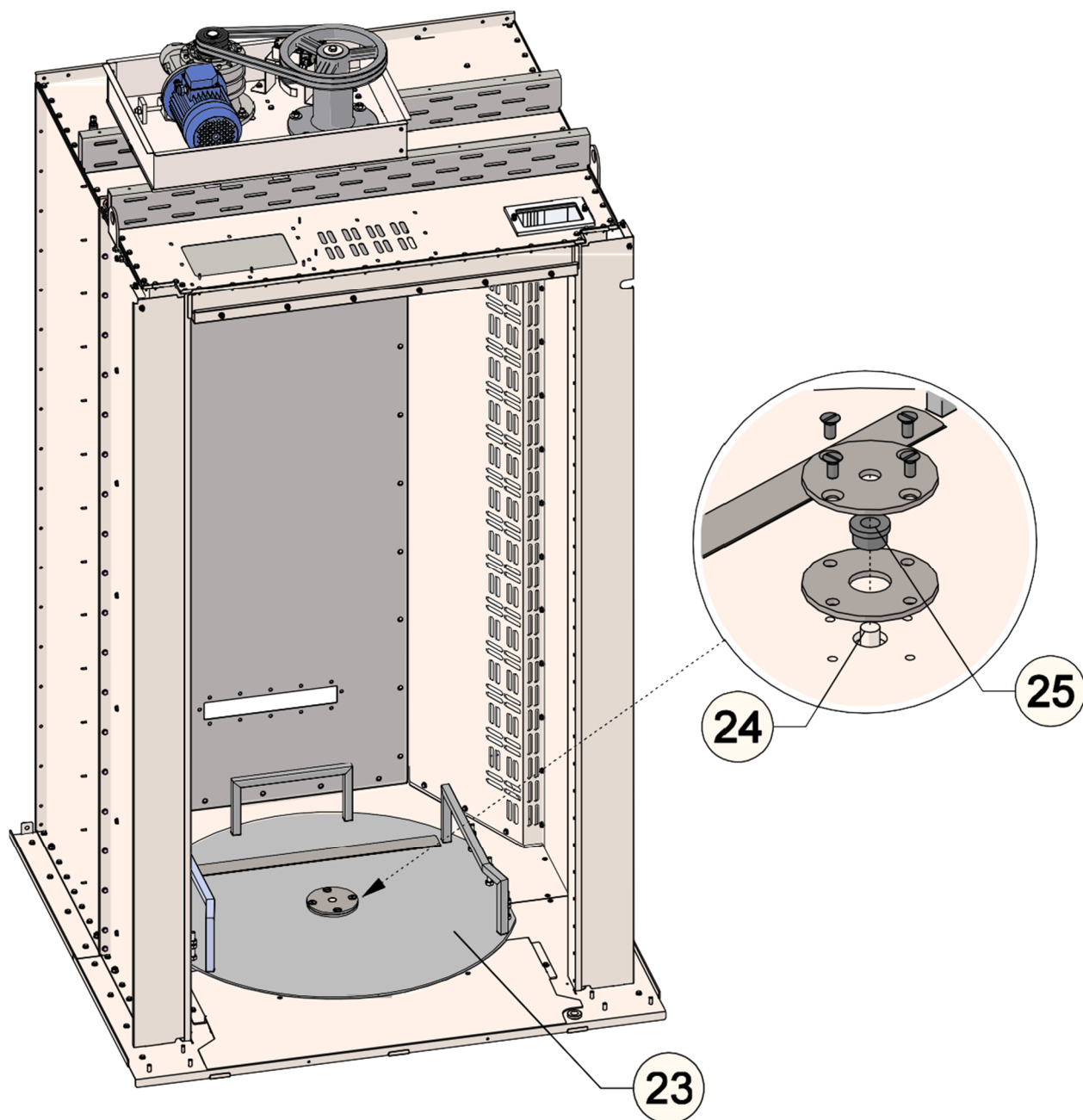
Убедитесь, что стержень в полу печи, поддерживающий тележку снизу (Pos. 6), установлен правильно.



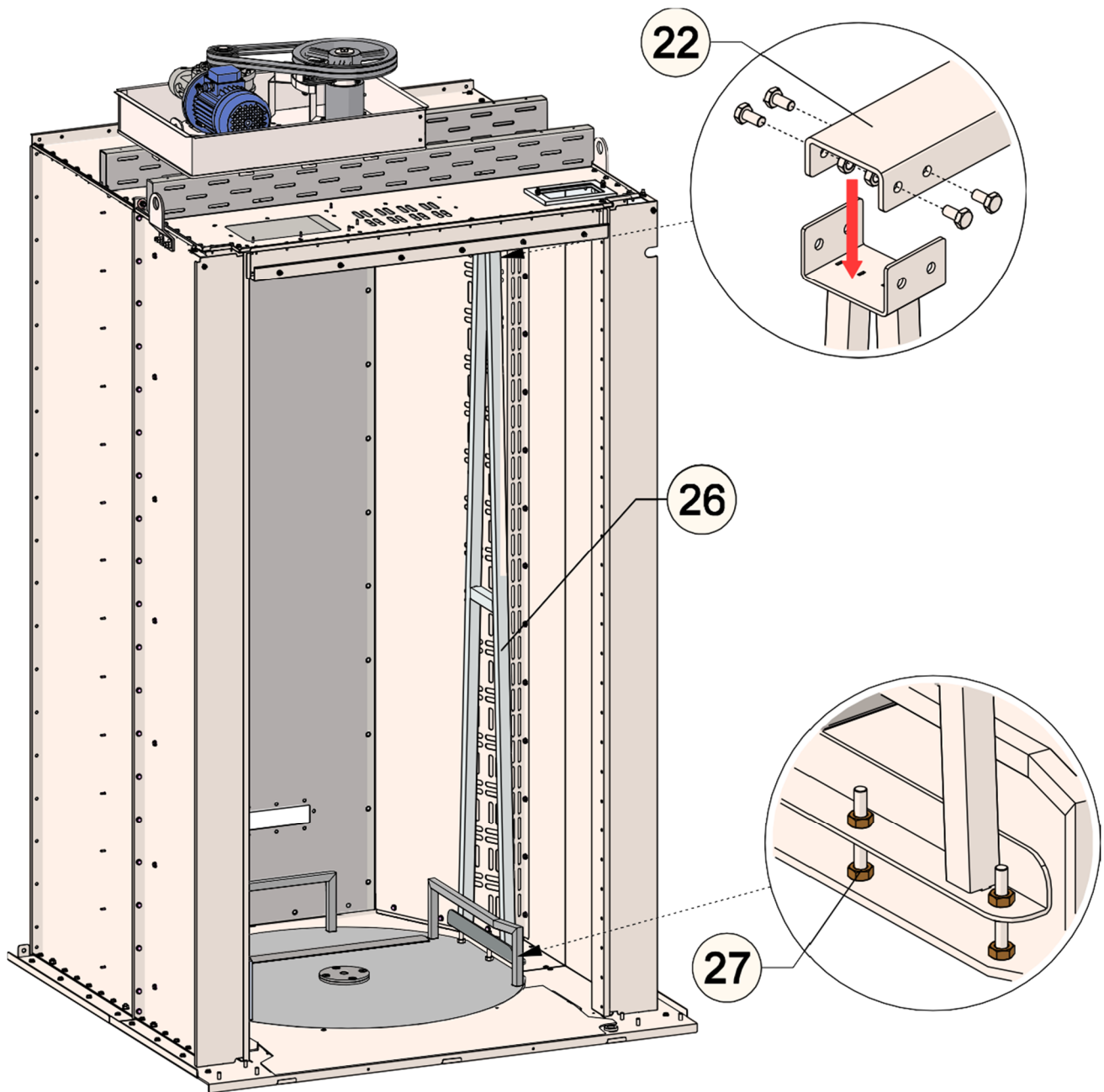
Проверьте установку внутри печи специального жёлоба (Pos.21)



Накрутите на приводной стержень (Pos.9) верхнюю перекладину платформы (Pos.22). Резьбовое соединение позволяет отрегулировать высоту перекладины. Убедитесь, что отверстие (Pos.C) на приводном стержне (Pos.9) сопоставлено с отверстием (Pos.D) цилиндра. Вставьте в сопоставленные отверстия фиксирующий винт (Pos.10).

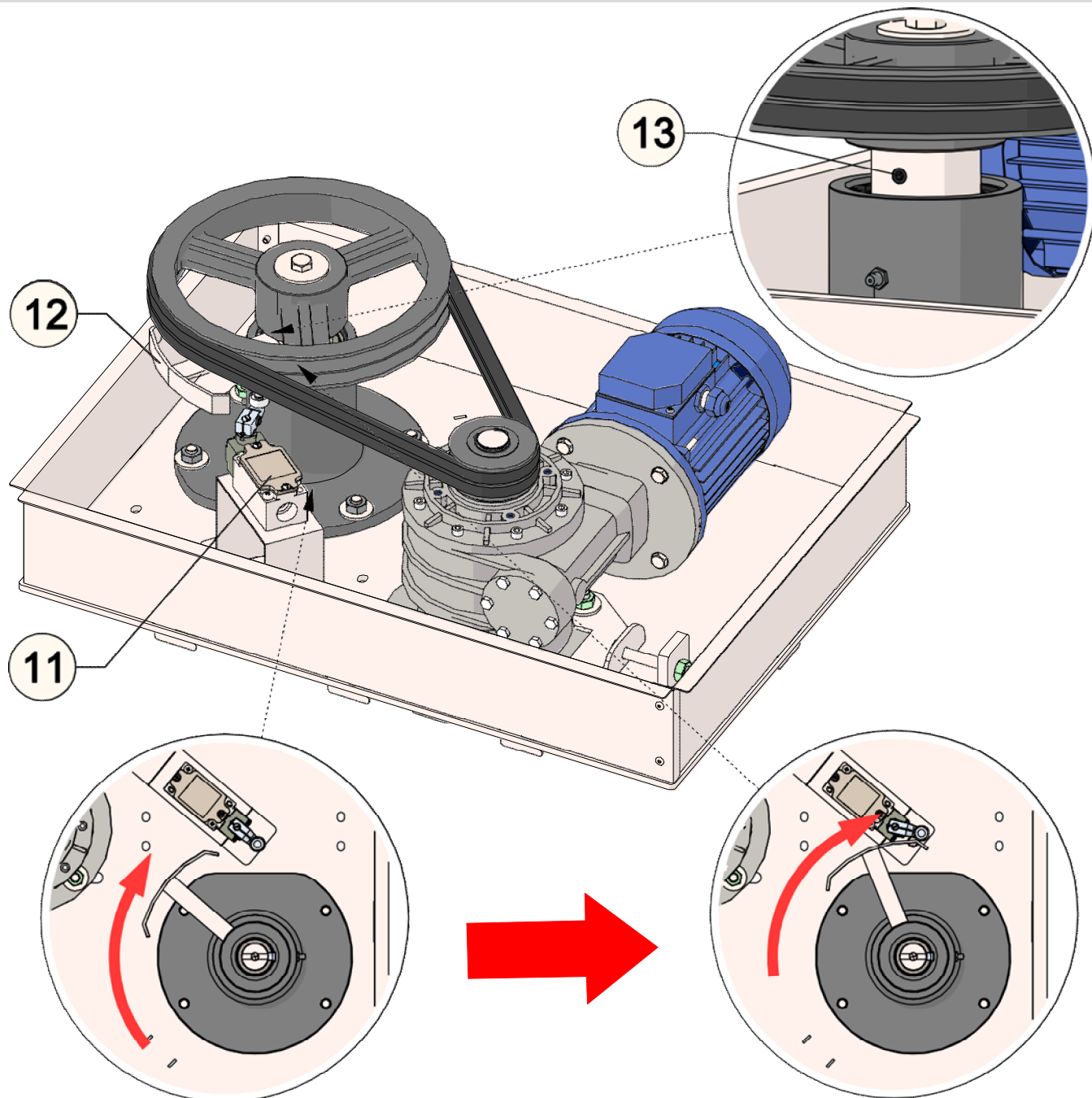


Установите основание платформы (Pos.23) на полу печи. Выровняйте центральное отверстие платформы со стержнем в основании (Pos.24). Установите на стержень латунную центрирующую втулку (Pos.25). Зафиксируйте конструкцию, зафиксировав два фланца как показано.



Установите дверь вертикали конструкции (Pos.26).  
 Прикрепите их к верхней перекладине (Pos.22) винтами и гайками (входят в комплект). Латунными гайками прикрепите вертикали к нижней платформе.  
 С помощью фиксирующих винтов (Pos.27) отрегулируйте высоту платформы так, чтобы разница между уровнями платформой и внутренним жёлобом составляла 2-3 мм.





Система вращения оборудована концевым переключателем (Pos.11), который останавливает машину в положении для выгрузки.

Скоба (Pos.12), напрямую присоединённая к устройству вращения, вызывает срабатывание концевого переключателя и остановку тележки.

Если тележка останавливается в неправильном положении, необходимо выровнять скобу (Pos.12). Для этого ослабьте фиксирующий винт (Pos.13) и установите скобу в правильное положение. Убедитесь, что концевой переключатель срабатывает, когда тележка находится в правильном положении для выгрузки.



**Все операции обслуживания на деталях трансмиссии можно выполнять только на обесточенной печи.**

### Еженедельное обслуживание

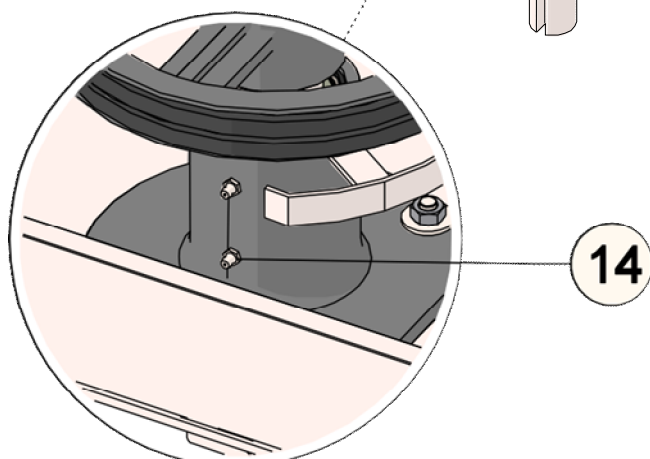
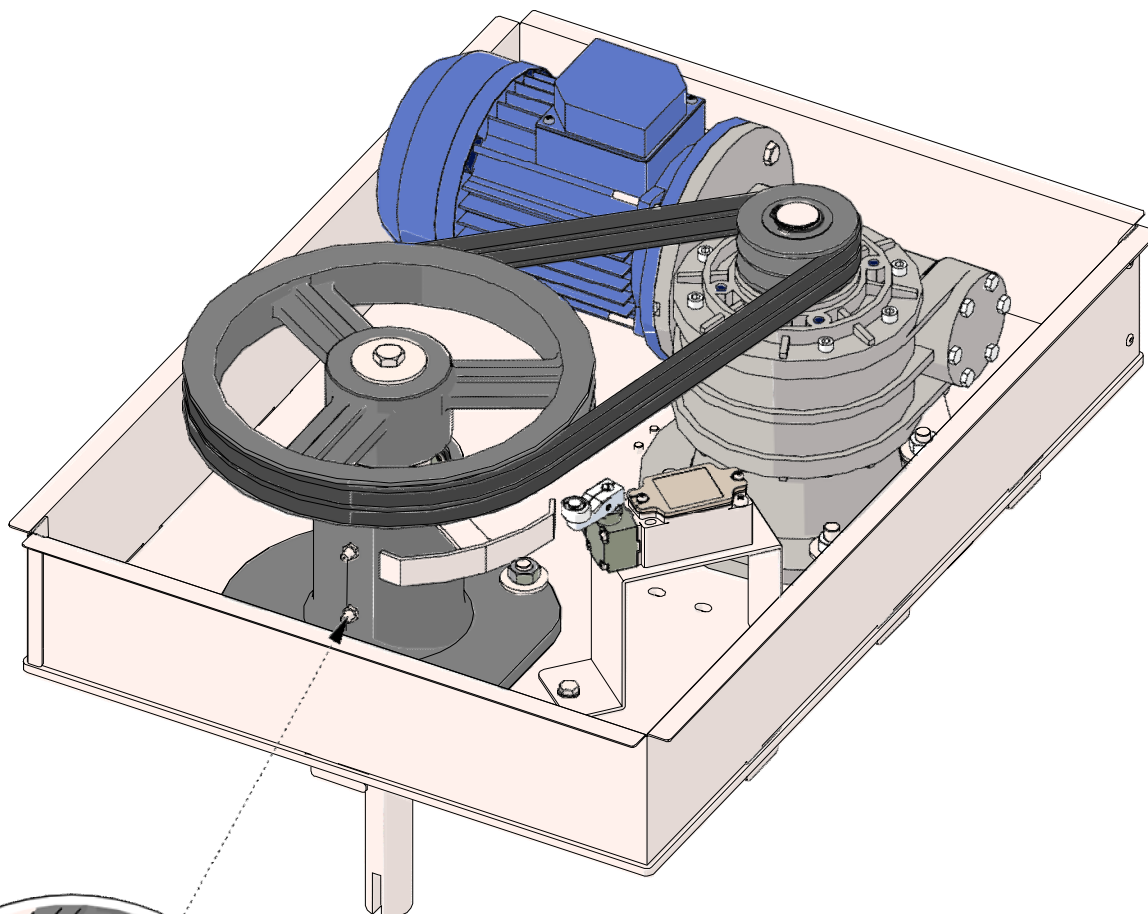
Еженедельное техническое обслуживание выполняется пользователем при обязательном соблюдении правил безопасности, указанных в данном руководстве.



#### **Отсоедините печь от электросети.**

Пылесосом с жёсткой щёткой удалите пыль, скопившуюся на моторе и деталях трансмиссии. В сильнозагрязнённых местах пользуйтесь щетинной щёткой. Все остальные части печи чистите пылесосом.

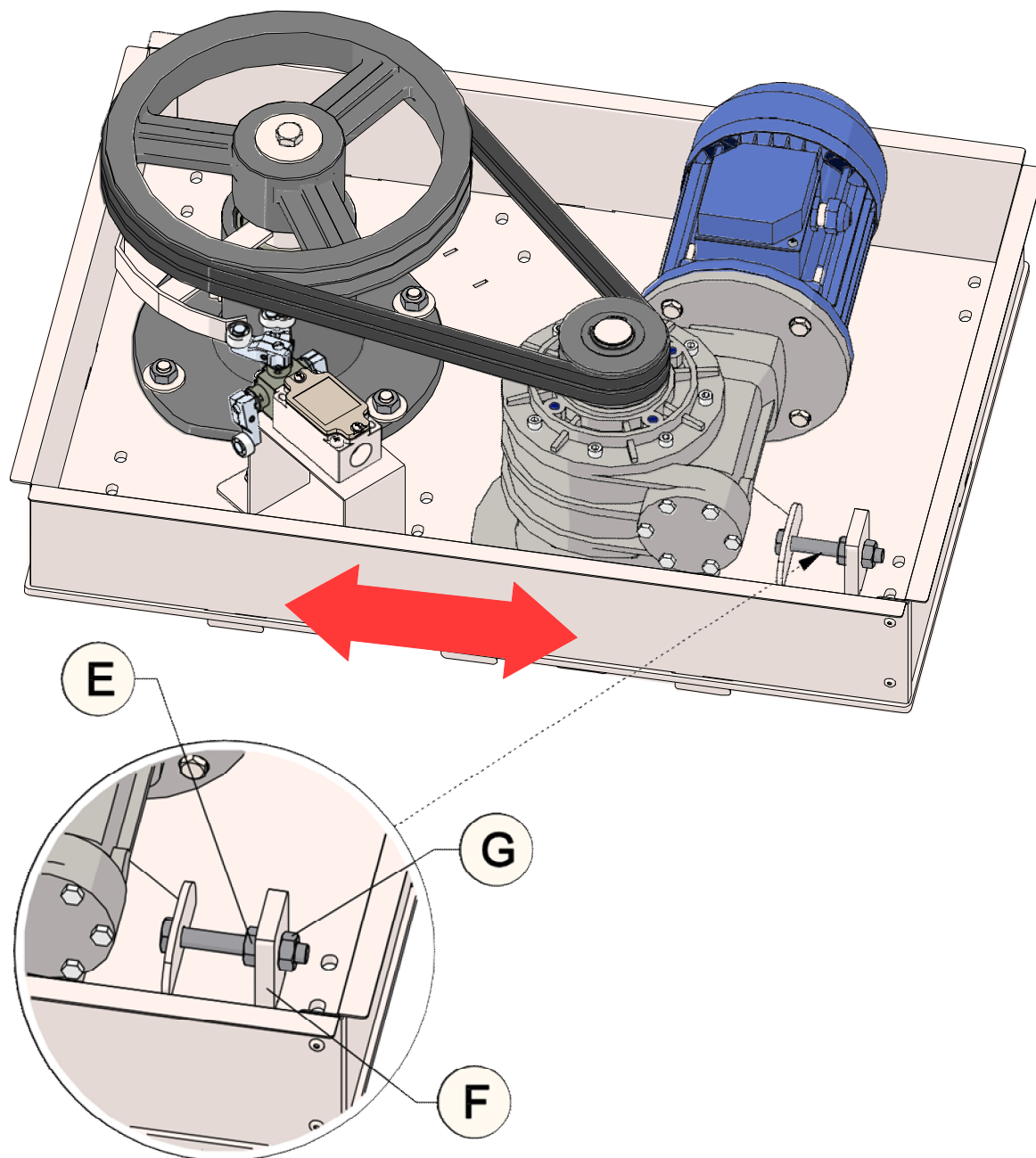
### Обслуживание каждые полгода



Необходимо, чтобы каждые полгода установщик печи выполнил следующие работы и проверки:

- Проверка натяжения ремней блока вращения
- Смазывание блока вращения через специальные отверстия (Pos.14) Редукторы не требуют технического обслуживания.


РИС.6



Ослабьте винты, крепящие редукторный двигатель. Ослабьте гайку "E" на блоке "F".

Вращайте натяжитель "G" против часовой стрелки, чтобы уменьшить расстояние между шкивами. Замените изношенный ремень.

Вращайте натяжитель "G" по часовой стрелке, чтобы увеличить расстояние между шкивами. Затяните гайку "E" на блоке "F". Затяните винты, крепящие двигатель.

 Не натягивайте ремень чрезмерно, чтобы не давать избыточную нагрузку на механизм.

 **Приглашайте специалиста сервисной службы для проверки правильности натяжения ремня.**

#### D.4 Неполадки



*Любые работы на электрических и электронных компонентах печи разрешается выполнять только квалифицированному специалисту, знающему функции электрокомпонентов и меры предосторожности для предотвращения травм и угрозы безопасности окружающих.*



#### Неполадки



Возможные причины



Решения



#### Тележка не останавливается в положении для выгрузки



Ослабла скоба положения для выгрузки.



Установите скобу правильно



#### Тележка не вращается



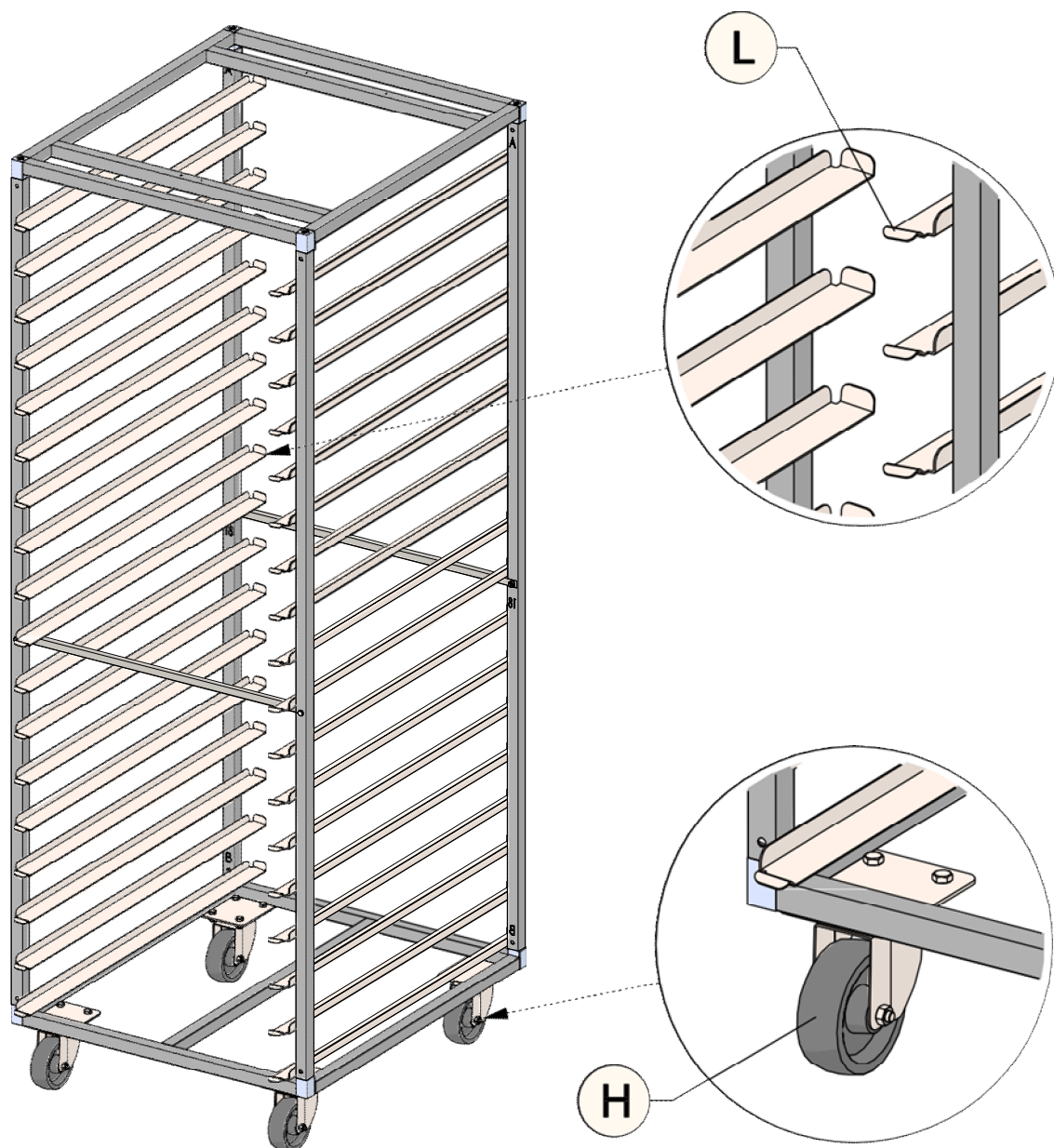
- 1) На панели управления включена защита двигателя.
- 2) Неправильно расположен концевой переключатель рукоятки двери.
- 3) Ослабили ремни передачи.



- a) Установите переключатель на панели управления в исходное положение
- b) Убедитесь, что концевой переключатель двери исправен и установлен правильно.
- c) Исправьте натяжение ремней

## Описание

РИС.7



Конвекционная печь снабжена противнями, на которые укладываются изделия, предназначенные для выпекания. Противни вставляются в тележку, которая вкатывается в пекарную камеру.

Расстояние в 50 мм между тележкой и стороной дверной рамы предотвращает травмы рук при погрузке/выгрузке тележки.



Это расстояние можно уменьшить по желанию клиента; в таком случае риск травм следует предотвратить с помощью перчаток.



**Запрещено работать с тележками без защитных перчаток/рукавиц.**

Противни фиксируются (Pos.L) на тележках, при работе с тележкой они устойчивы.

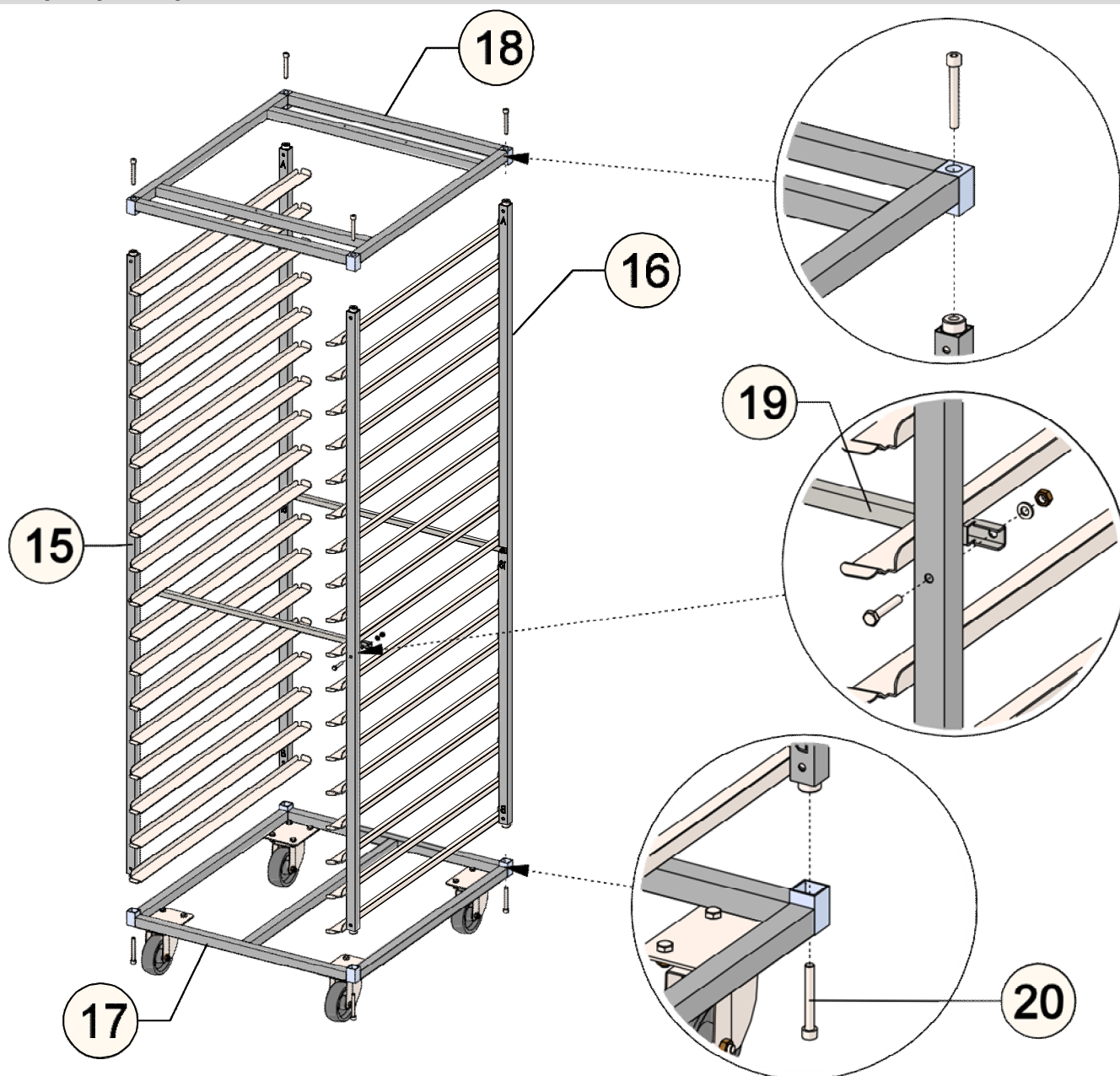
Тележка опирается на колёсики, сделанные из термостойкого материала, с рамой из нержавеющей стали (Pos.H).



**Всегда проверяйте устойчивость противней, чтобы избежать проливания при погрузке/разгрузке.**



Чистите тележку горячей водой с обычным средством для мытья посуды.



Чтобы собрать тележку, вставьте 2 решётки (Pos.15-16) в гнезда сверху (Pos.18) и внизу тележки (Pos.17).

Зафиксируйте собранную конструкцию соответствующими винтами (Pos.20).

Вставьте два центральных усилителя (Pos.19) и зафиксируйте подходящими винтами.

Запасные части устройства вращения тележки

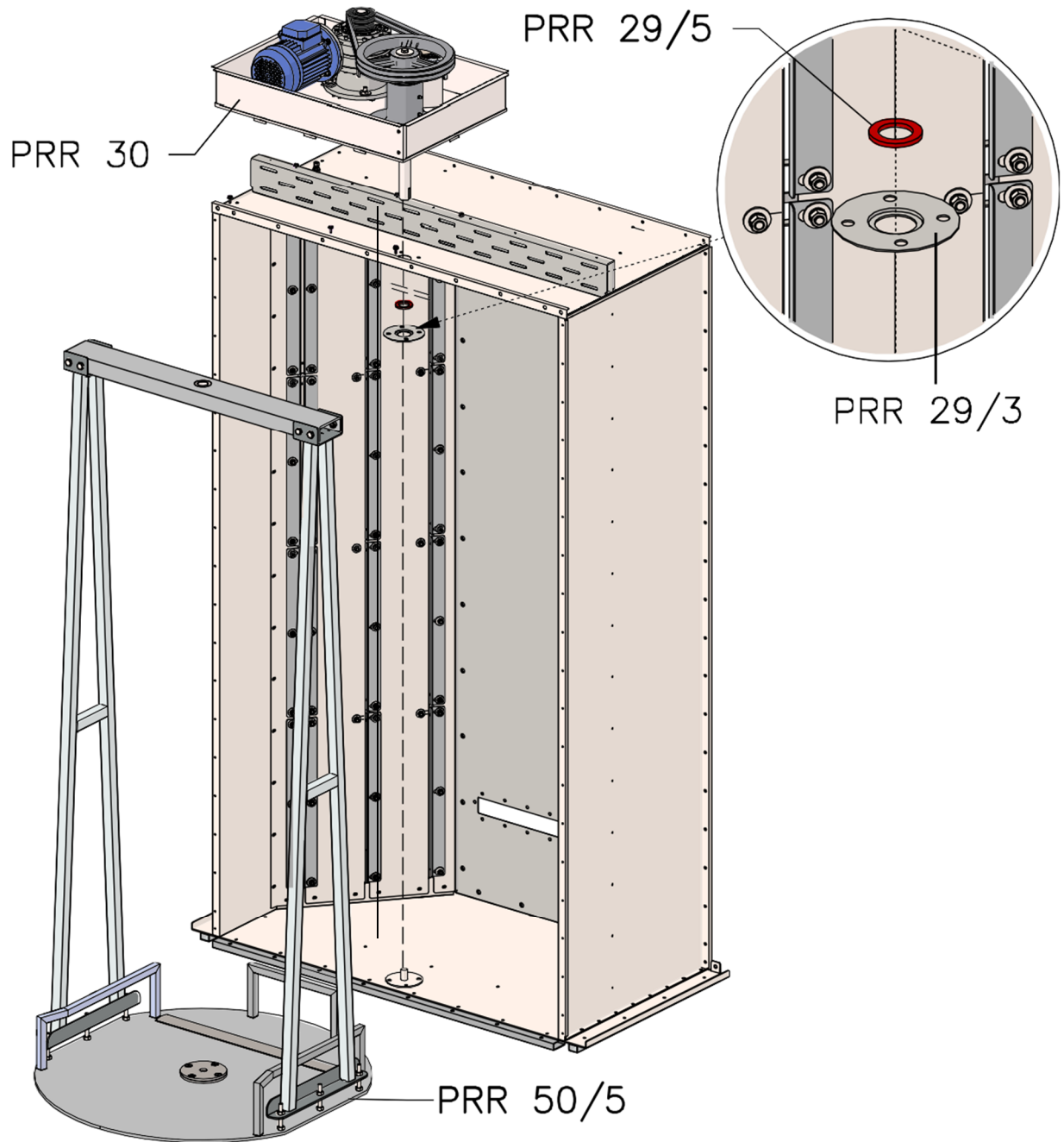
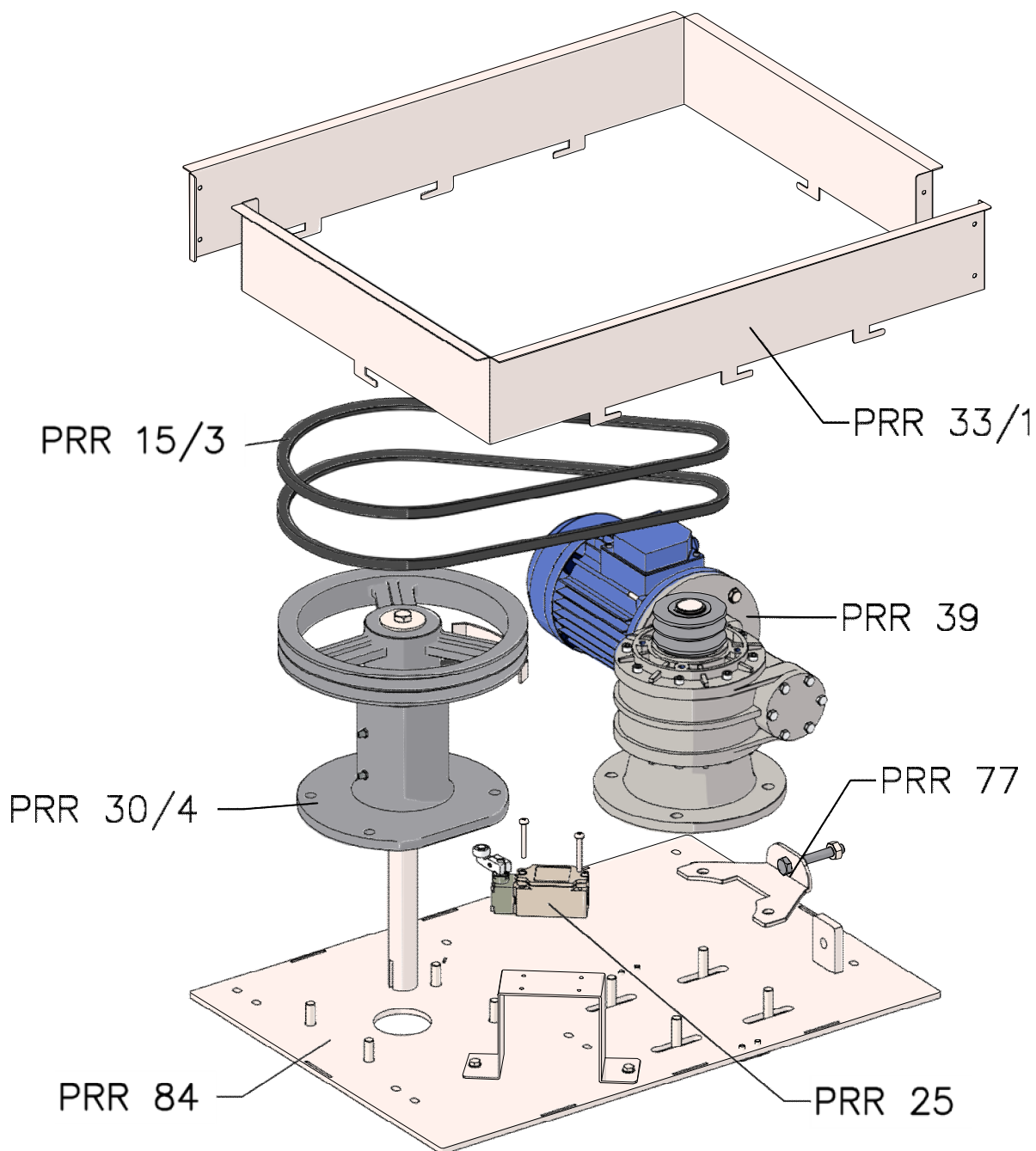


РИС. 9

КОД

<b>PRR 50/5</b>	COMPLETE PLATFORM
<b>PRR 29/5</b>	GASKET FOR SHAFT CLOSING FLANGE
<b>PRR 29/3</b>	CLOSING FLANGE FOR SHAFT
<b>PRR 30</b>	ROTATION CROSSPIECE COMPLETE WITH RACK GEAR BOX

PRR 30

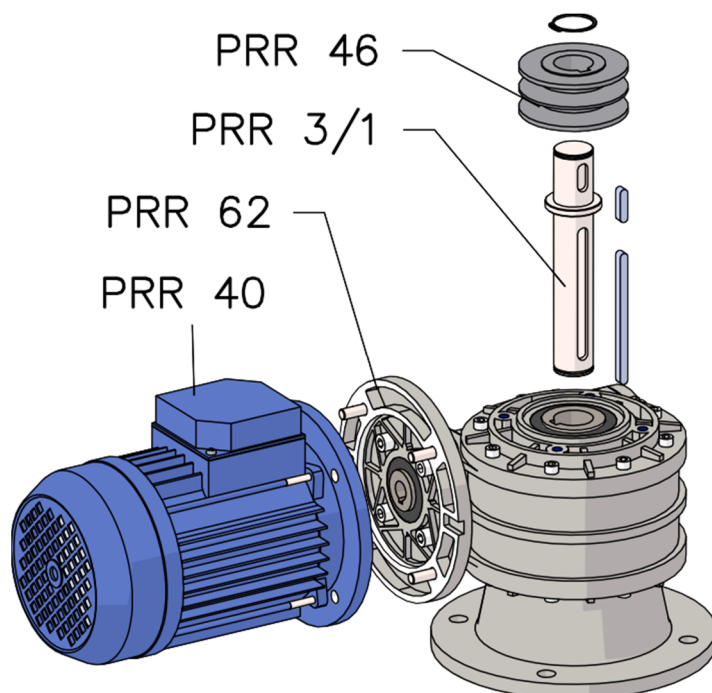


КОД

<b>PRR 33/1</b>	INSULATING CONTAINMENT PLATE CROSS PIECE WITH TOP HOOK
<b>PRR 15/3</b>	ROTATION BELT A43
<b>PRR 25</b>	LIMIT SWITCH
<b>PRR 30/4</b>	ROTATION UNIT WITH PULLEY FOR TOP HOOK
<b>PRR 77</b>	BRACKET FOR BELT STRETCHER
<b>PRR 39</b>	RACK GEAR MOTOR COMPLETE WITH SHAFT AND PULLEY
<b>PRR 84</b>	ROTATION CROSS PIECE (WITHOUT GEAR BOX MOTOR AND ROTATION UNIT)



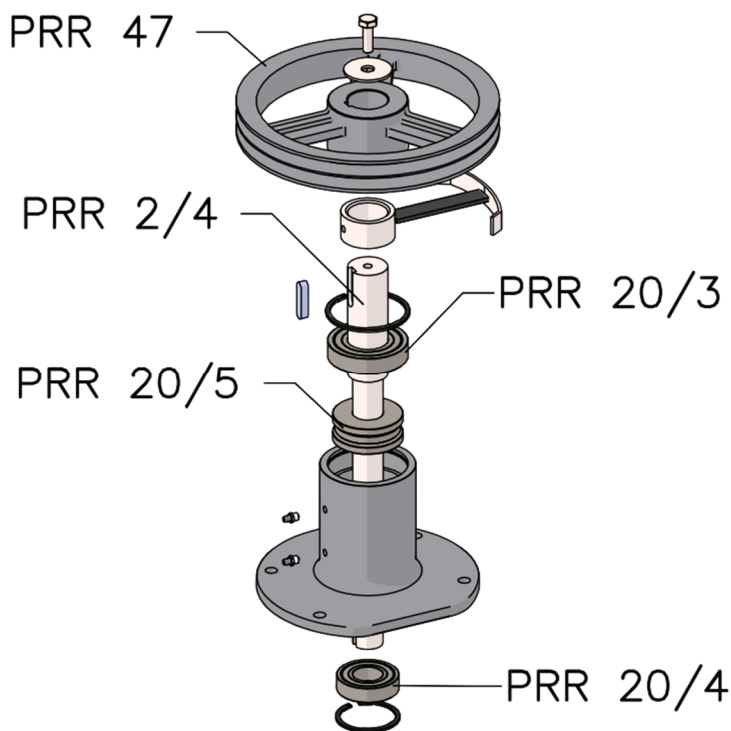
PRR 39



КОД

<b>PRR 46</b>	DRIVING PULLEY FOR RACK ROTATION
<b>PRR 40</b>	RACK GEAR MOTOR
<b>PRR 3/1</b>	SHAFT FOR RACK GEAR REDUCER
<b>PRR 62</b>	RACK GEAR REDUCER

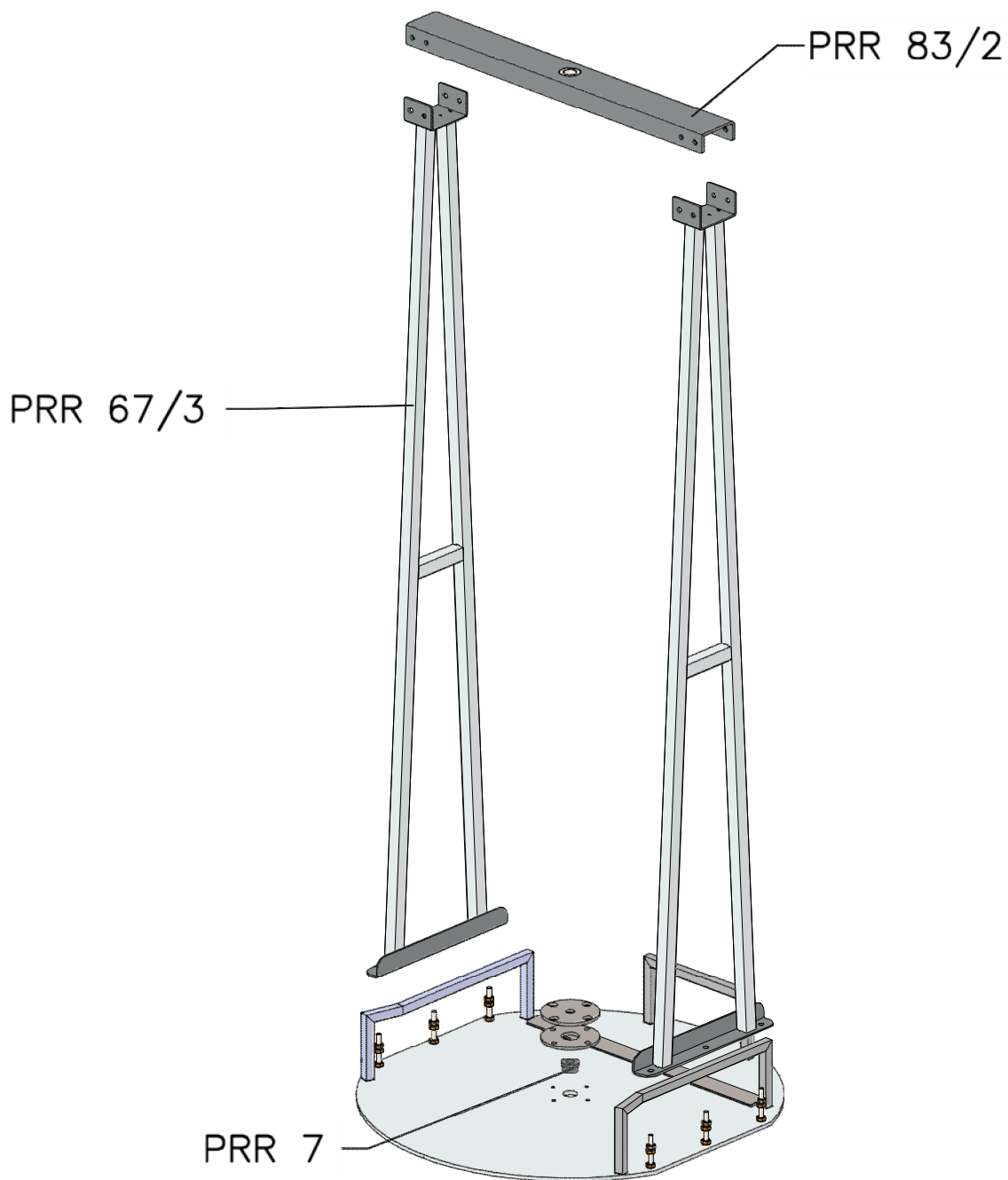
PRR 30/4



КОД

<b>PRR</b>	DRIVEN PULLEY FOR RACK ROTATION
<b>PRR 2/4</b>	ROTATION SHAFT FOR OVEN WITH TOP HOOK
<b>PRR 20/3</b>	BEARING "UPPER" FOR ROTATION UNIT
<b>PRR 20/5</b>	THRUST BEARING FOR ROTATION UNIT
<b>PRR20/4</b>	BEARING "LOWER" FOR ROTATION UNIT

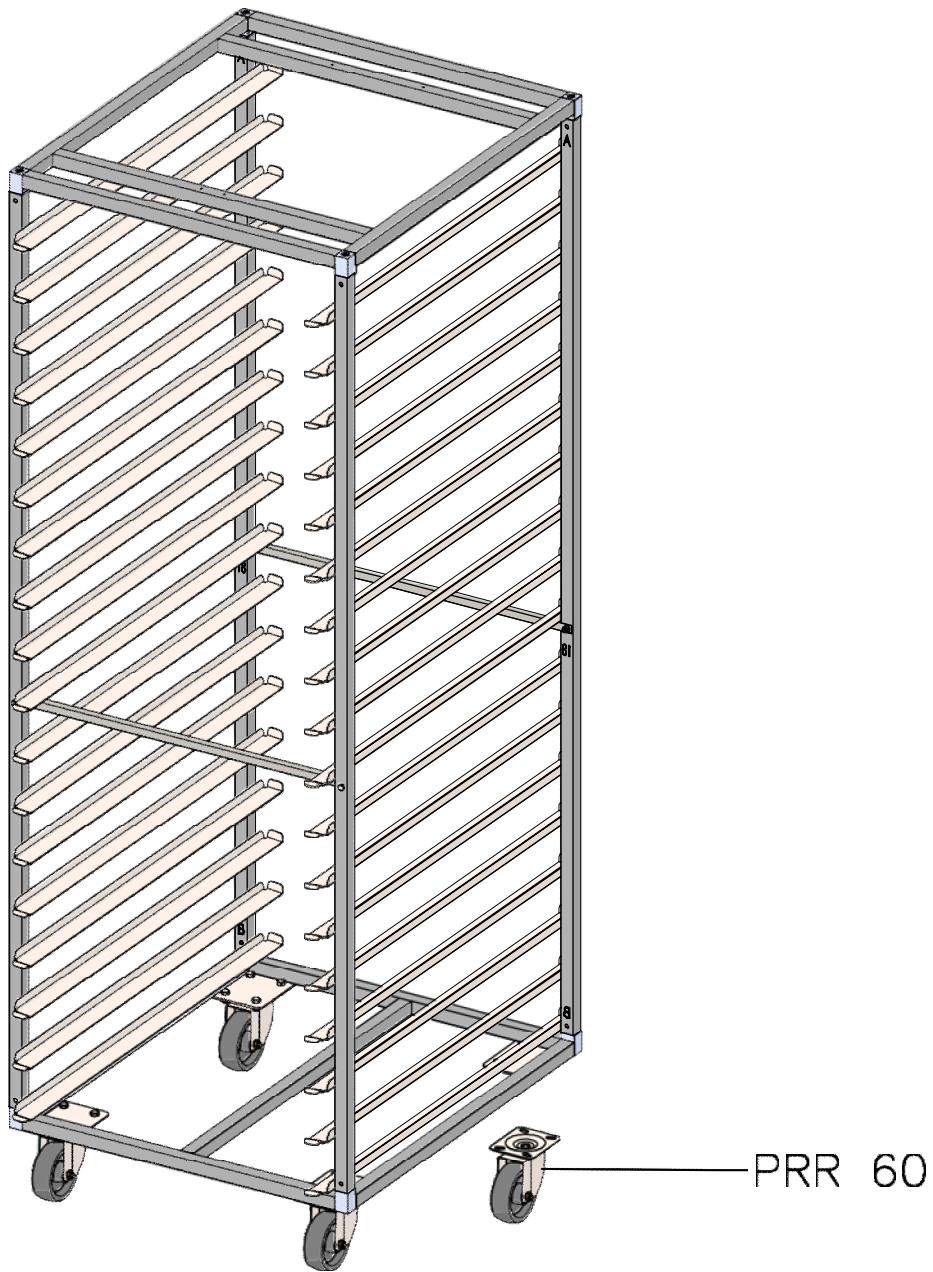
PRR 50/5



КОД

<b>PRR 7</b>	GRAPHITE TEFLON BUSHING
<b>PRR 67/3</b>	PLATFORM CASING SHOULDER
<b>PRR 83/2</b>	PLATFORM CASING UPPER BEAM

РИС. 9-А



КОД  
**PRR 60**

RACK WHEEL Ø100